

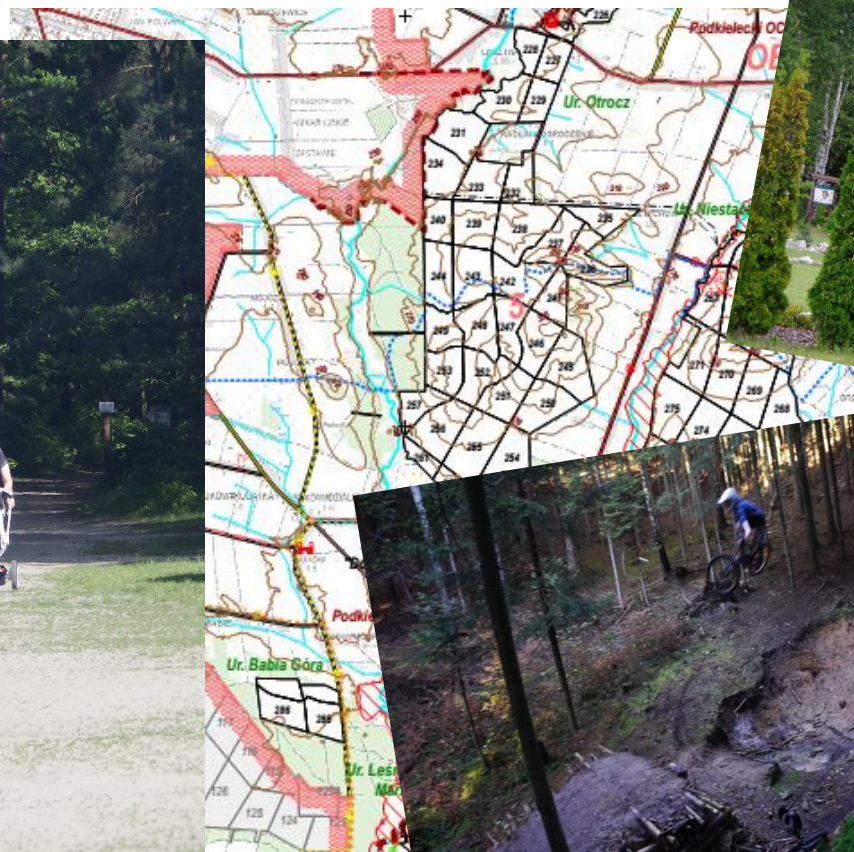


**Biuro Urządzania Lasu i Geodezji Leśnej**



**Innowacyjność. Profesjonalizm. Zaufanie.**

# Koncepcja zagospodarowania turystycznego nadleśnictwa





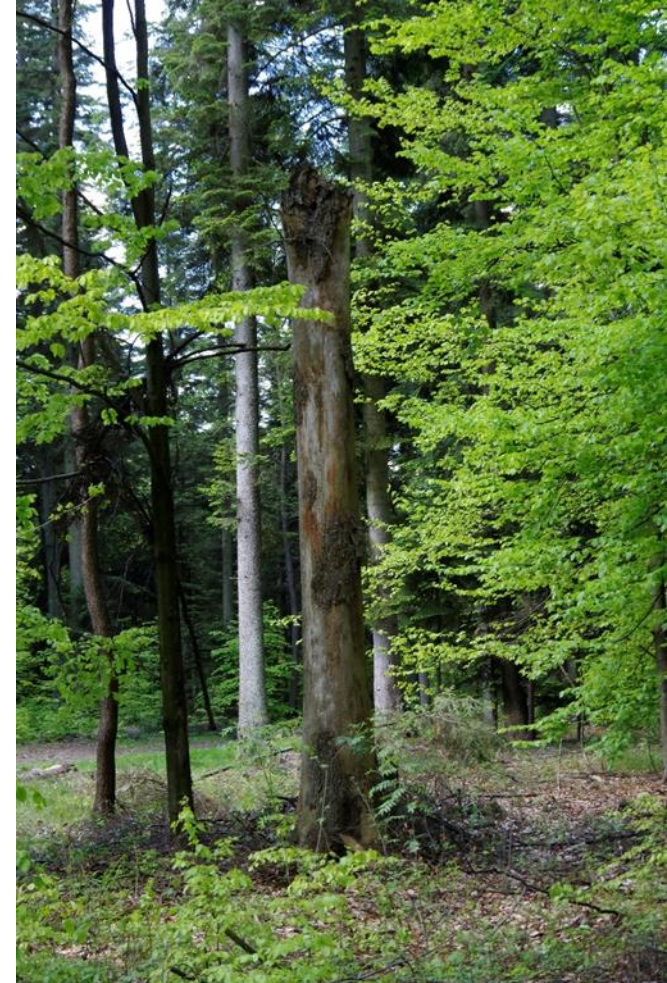
Aktywność turystyczna nie pozostaje obojętna dla przyrody. Wskutek ruchu turystycznego lasy mogą ponieść szkody czasowe lub trwałe.

Intensywnie rozwijająca się turystyka i rekreacja rozumiana jako istotny element antropopresji może być jednym z najważniejszych zagrożeń dla trwałości lasu.



Jednocześnie należy zapewnić bezpieczne użytkowanie rekreacyjne i turystyczne lasu.

Dlatego zarządzanie ruchem turystycznym i rekreacyjnym przy wzrastającej antropopresji na lasy ma coraz większe znaczenie.

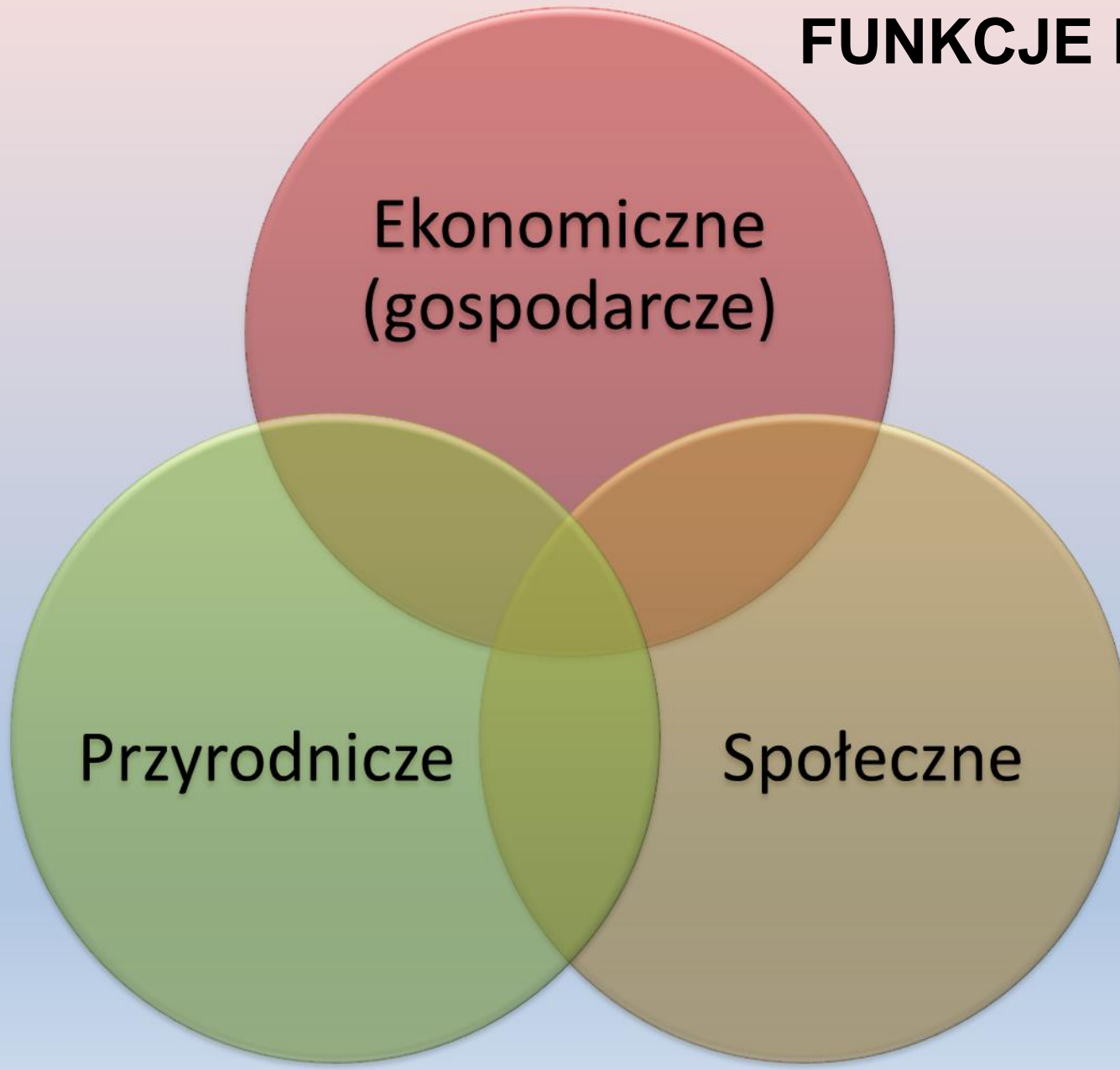


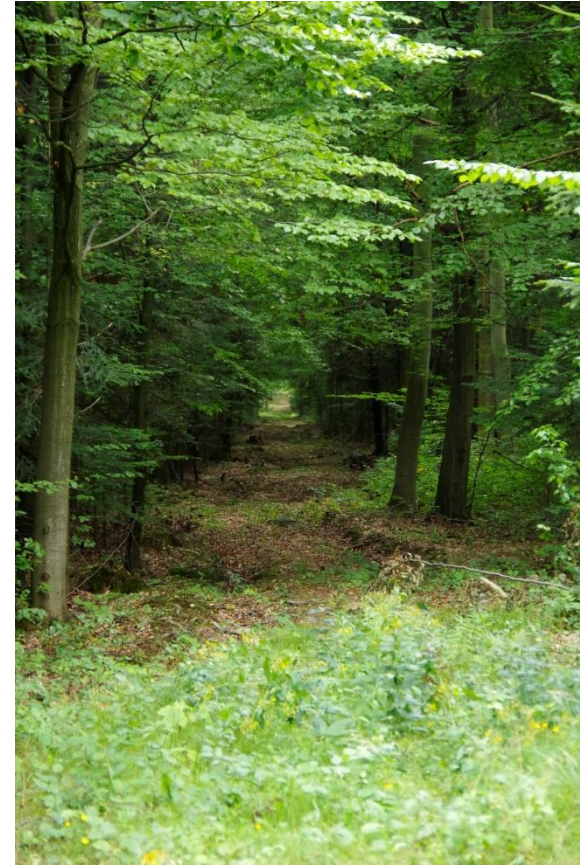
„Wszystko, co nauczyliśmy się brać za pewnik – usługi, które Ziemia świadczyła nam za darmo – wkrótce stanie się czymś nieoczywistym lub całkiem zniknie”

*David Attenborough. 2020. Życie na naszej planecie. Moja historia, wasza przyszłość. Wydawnictwo Poznańskie w przekładzie Pauliny Surniak. Poznań 2021*



# FUNKCJE LASU







## Cel opracowania:

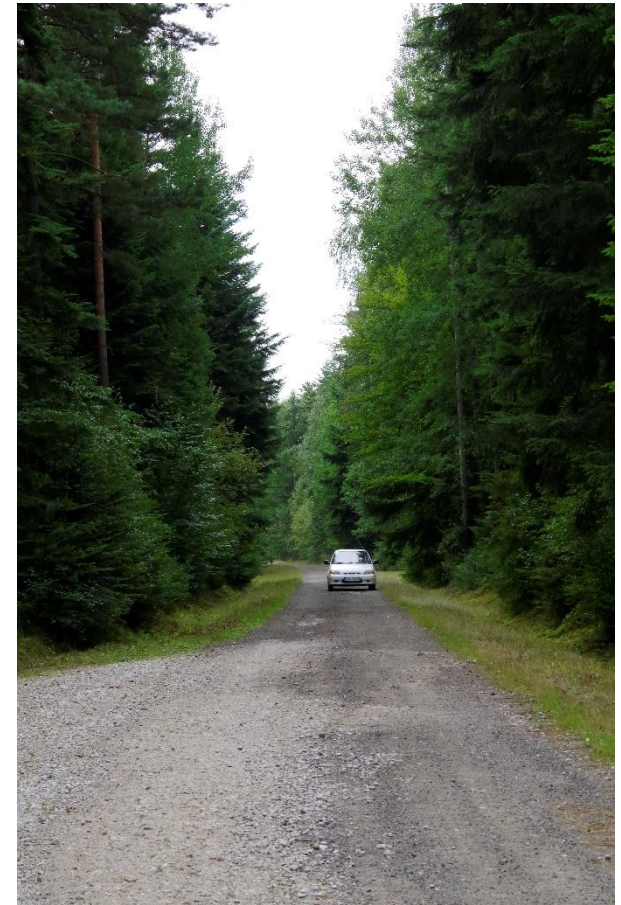
Ocena sytuacji bieżącej oraz wskazanie kierunków działań nadleśnictwa w zakresie aspektów dotyczących środowiska przyrodniczego i kulturowego, zagospodarowania przestrzennego oraz zrównoważonej gospodarki leśnej w obszarach o nasilonej antropopresji z ruchem turystyczno-rekreacyjnym.





## Cele szczegółowe:

- Optymalizacja i modernizacja publicznej i leśnej infrastruktury komunikacyjnej w sposób zapewniający jej zrównoważone wykorzystanie,
- Zachowanie stabilności drzewostanów, siedlisk i innych walorów przyrodniczych,





- Zaproponowanie rozwiązań minimalizujących wpływ wzrastającej antropopresji na ekosystemy leśne,



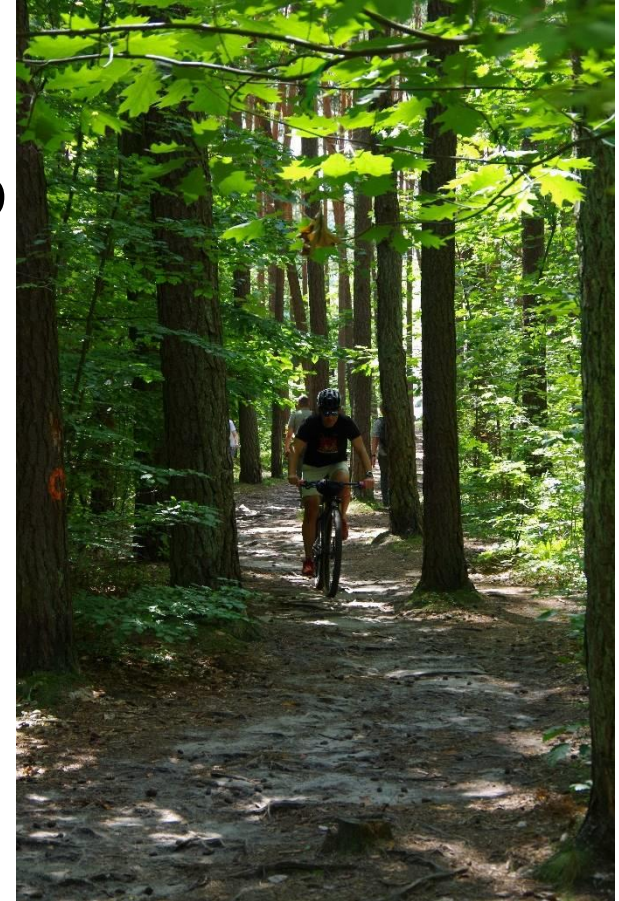


- Stworzenie platformy współpracy pomiędzy nadleśnictwem a instytucjami, samorządami, organizacjami w zakresie rekreacji i turystyki na terenach leśnych,
- Wskazanie wspólnych działań nadleśnictwa oraz organizacji i instytucji zaangażowanych w rozwój turystyki i rekreacji,





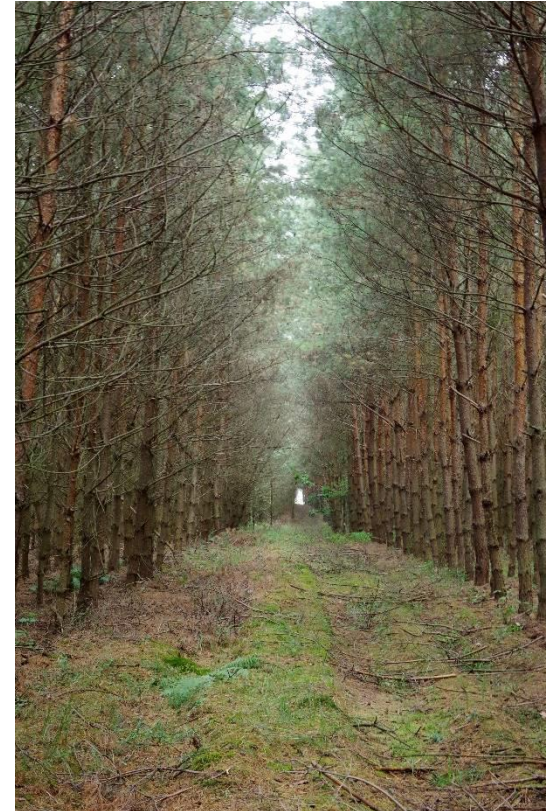
- Określenie perspektyw kanalizacji lub dekoncentracji ruchu turystyczno-rekreacyjnego z uwzględnieniem potrzeb zrównoważonej gospodarki leśnej i ochrony przyrody,
- Zaproponowanie potencjalnych rozwiązań alternatywnych w odniesieniu do zapisów aktualnego PUL i wskazań do nowego,





- Powiązanie zagospodarowania turystyczno-rekreacyjnego w lasach nadleśnictwa z lasami innych form własności.

***Na terenie Miasta Kielce  
23 % lasów posiada inną  
formę własności.***







Inwentaryzacja zasobów rekreacyjnych /  
turystycznych

Wskazanie celów i oczekiwań poszczególnych  
podmiotów

Analizy przestrzenne

Wskazanie miejsc preferowanych do wygaszania /  
skierowania ruchu turystycznego

Zaproponowanie działań i inwestycji



## Jak to chcemy osiągnąć? (zakres opracowania):

- Zgromadzenie informacji na podstawie istniejących zbiorów bazodanowych sporządzenie aktualnej geobazy
- Określenie grup interesariuszy oraz partnerów związanych tematycznie z zakresem opracowania
- Przeprowadzenie wśród grup interesariuszy badań ankietowych.

*Badania ankietowe przeprowadzono za pomocą narzędzia informatycznego umożliwiającego udzielanie informacji opisowych i przestrzennych*





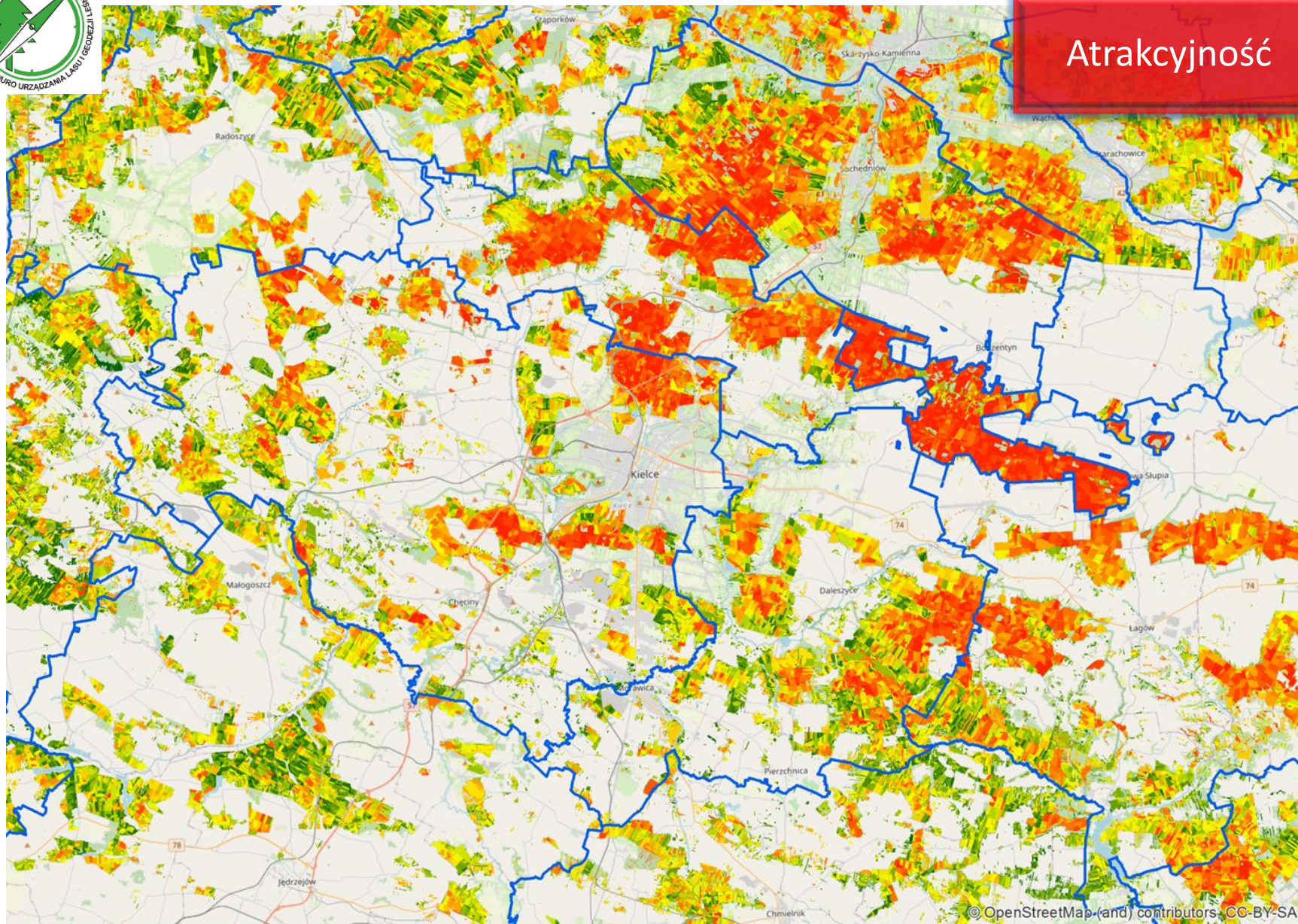
## ANALIZY PRZESTRZENNE W RAMACH PRZYJĘTEJ METODYKI PRAC NAD KZT

### Pozwolą na:

- Ocenę atrakcyjności, przydatności i pojemności lasów w zakresie preferencji i możliwości rozwoju turystyki i rekreacji,
- Ocenę obszarów pod kątem czasowego i trwałego wyłączenia z użytkowania turystycznego i rekreacyjnego,



## Atrakcyjność



© OpenStreetMap (and) contributors, CC-BY-SA



# Atrakcyjność turystyczna lasów metodą RPO

- Zagospodarowanie turystyczne istniejące (punkty infrastruktury, ścieżki dydaktyczne),
- Wiek drzewostanu (wiek gatunku głównego),
- Zróżnicowanie wiekowe,
- Obecność podszytu,
- Wysokość runa,
- Intensywność gospodarki leśnej,
- Typ drzewostanu.



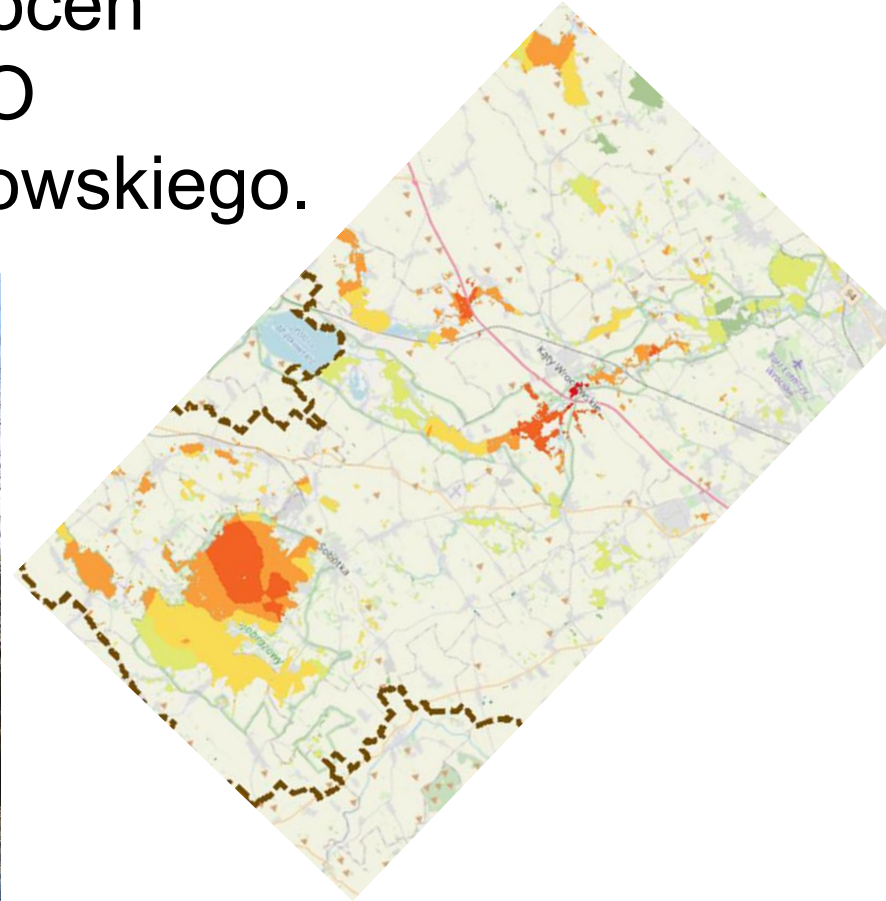
# Ocena krajoznawczych walorów turystycznych metodą Mikułowskiego

- Walory architektoniczne,
- Wiek historyczny obiektów,
- Związek z wydarzeniami historycznymi/instytucją/ lub wybitną postacią,
- Usytuowanie w krajobrazie,
- Rozmiary obiektów,
- Stan zachowania obiektów.



# Syntetyczna analiza wybranych elementów atrakcyjności turystycznej terenu

Oparta jest na sumie rastrów ocen atrakcyjności turystycznej RPO i krajoznawczej metodą Mikułowskiego.



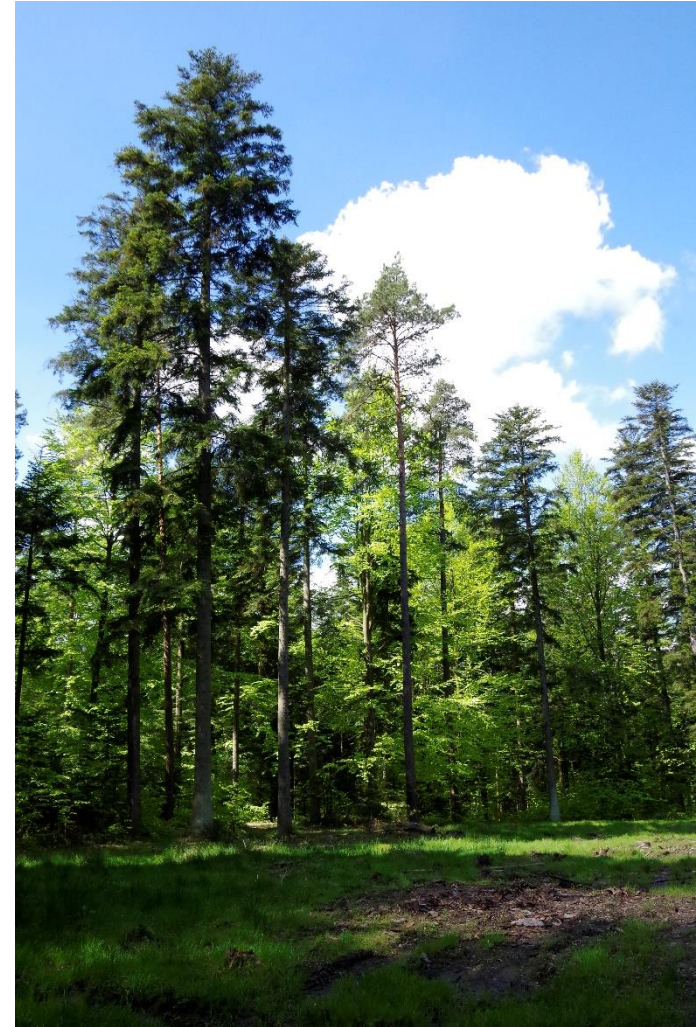


# Ocena atrakcyjności terenów leśnych do wypoczynku metodą Ważyńskiego

- Struktura drzewostanów: wiekowa, przestrzenna, gatunkowa,
- Rzeźba terenu i obecność cieków i zbiorników wodnych, warunki glebowe,
- Obecność polan śródleśnych, obiektów przyrodniczych i kulturowych,
- Udostępnienie lasu za pomocą sieci dróg, ścieżek, komunikacji z miastem itp.,
- Usytuowanie lasu względem osiedli mieszkaniowych,
- i inne np. wyrobiska, ostoje zwierząt, zagrożenia.



Na podstawie waloryzacji  
Ważyńskiego  
zaproprowane zostaną  
obszary do czasowego lub  
trwałego wyłączenia  
z użytkowania turystycznego  
i rekreacyjnego.





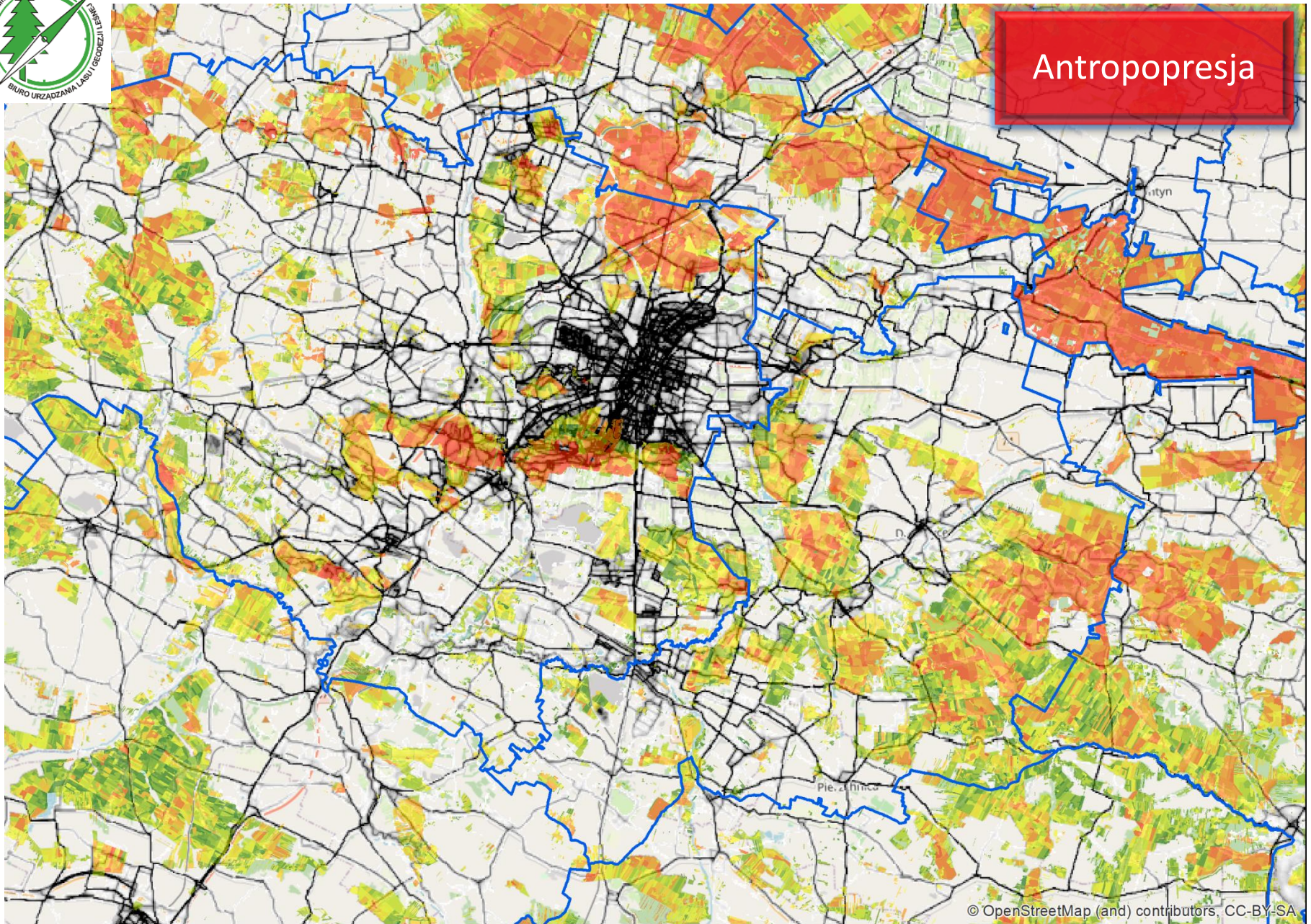
## Pozostałe analizy

- Analiza punktów spornych i konfliktów pomiędzy funkcjami lasu, ze wskazaniem możliwości rozwiązań kompromisowych,
- Analiza zebranych danych przestrzennych i opisowych (pod względem pozyskania miąższości oraz zaprojektowanych form użytkowania).



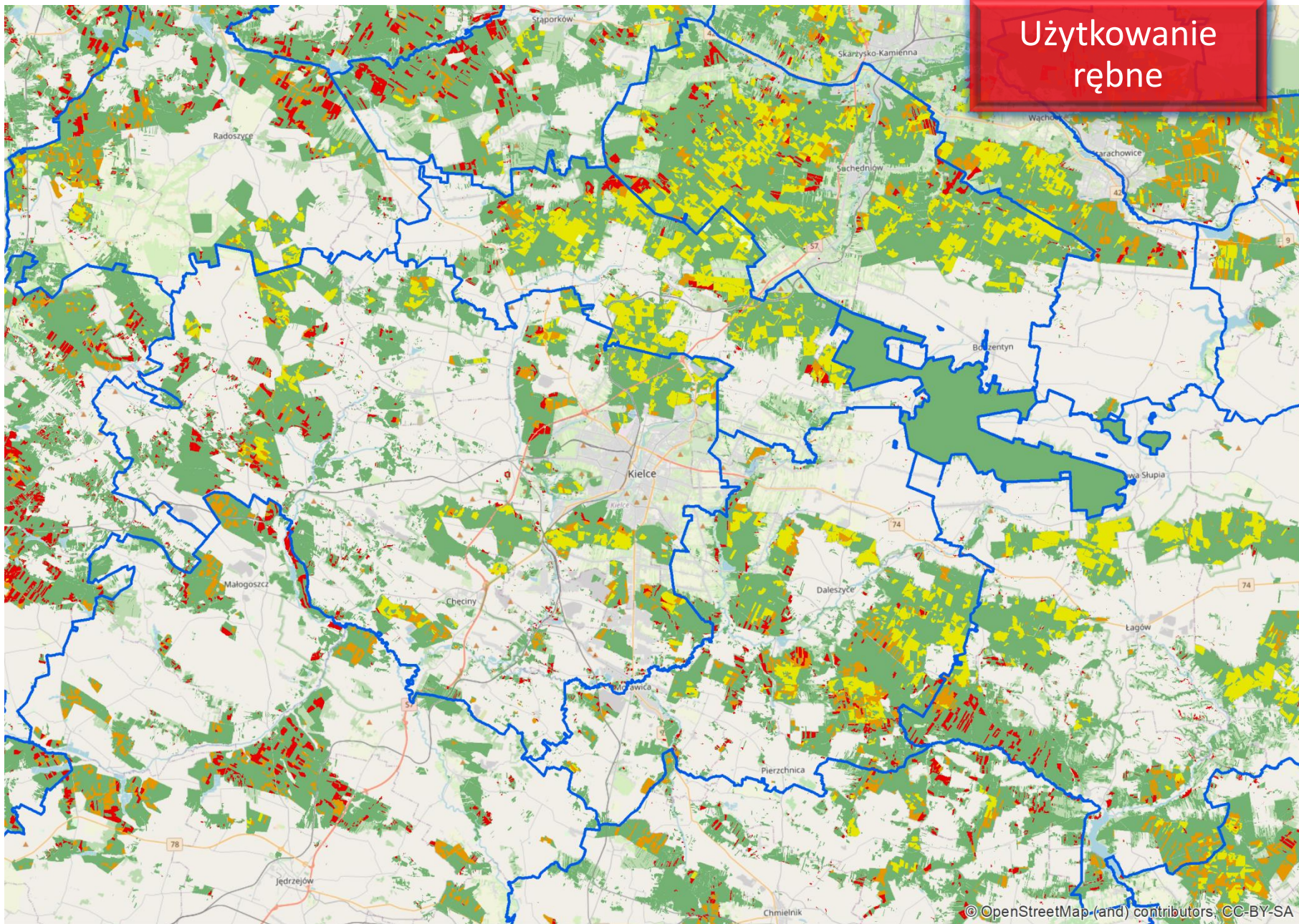


# Antropopresja



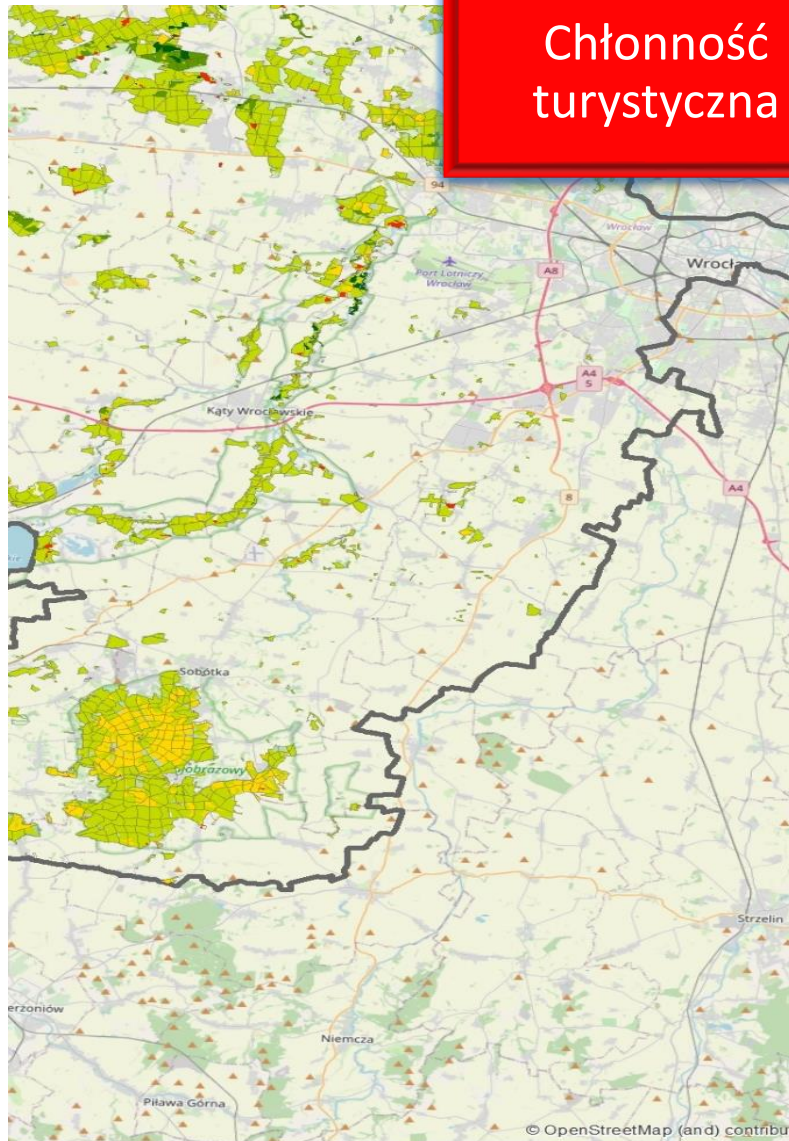
© OpenStreetMap (and) contributors, CC-BY-SA

# Użytkowanie rębne



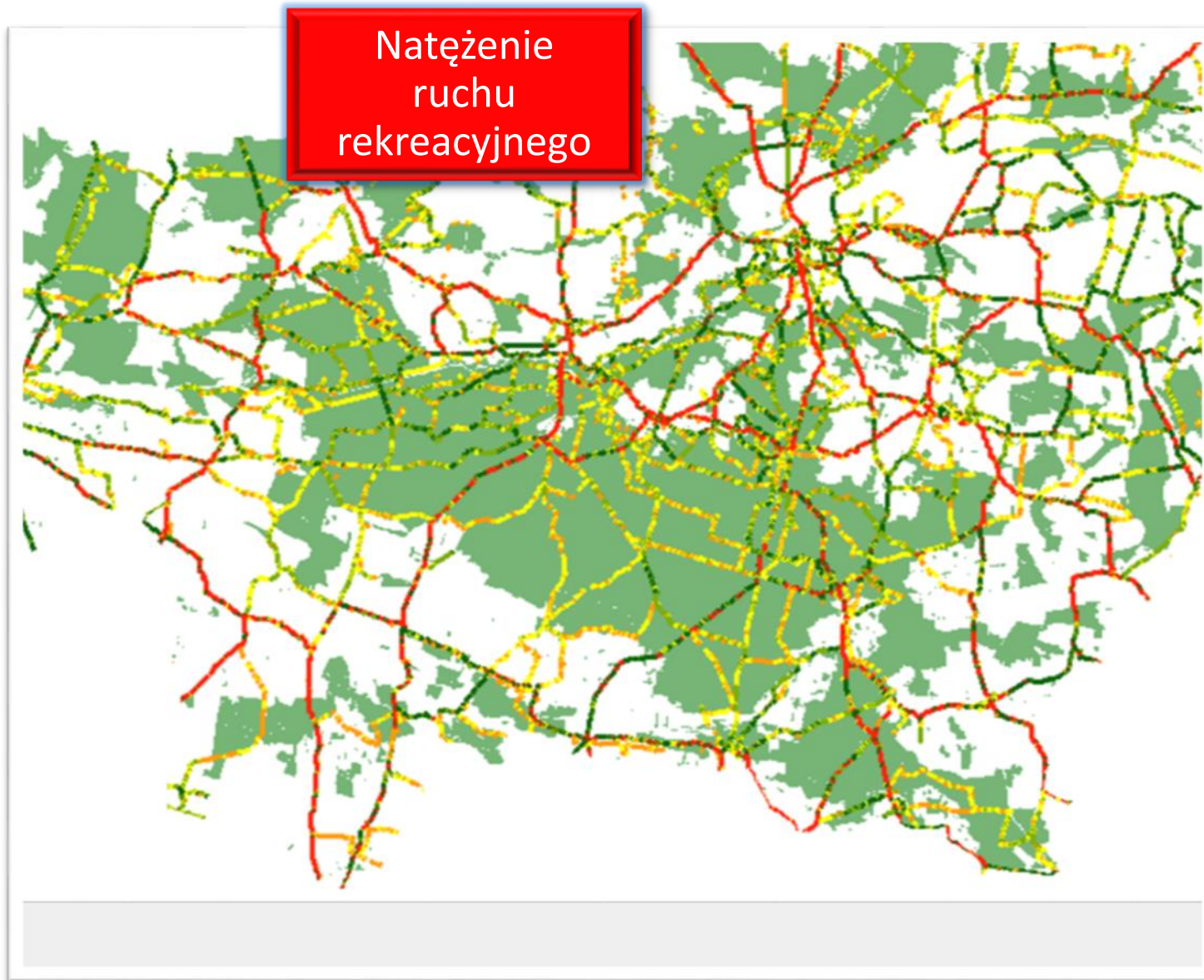
© OpenStreetMap (and) contributors, CC-BY-SA

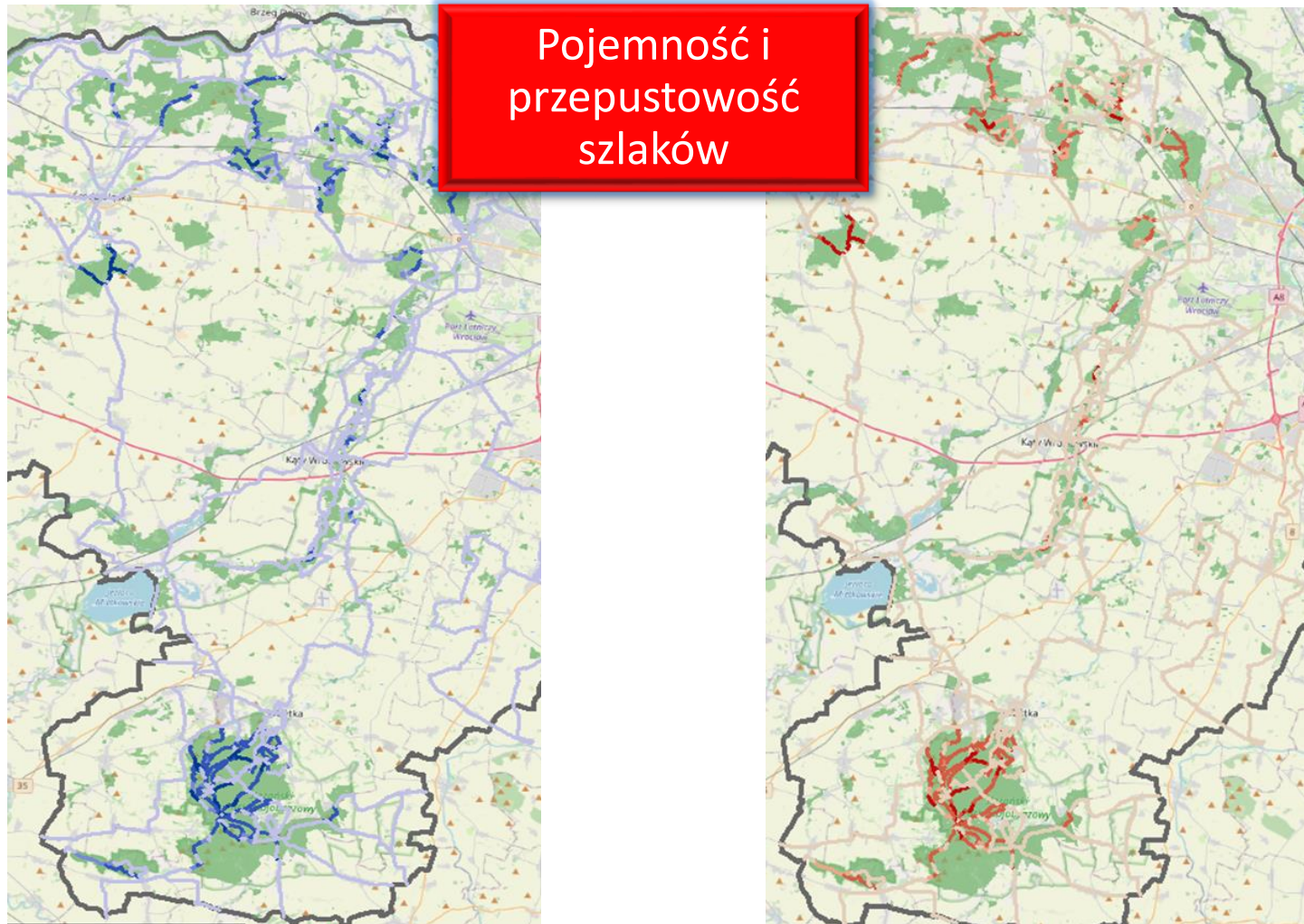
## Chłonność turystyczna



## Metoda Krzymkowskiej-Kostrowickiej:

Zostanie wykonana dla siedlisk leśnych w oparciu o fitosocjologiczne dane nadleśnictwa. Metoda jest oparta na naturalnej chłonności zbiorowisk roślinnych.





Ocenę pojemności i przepustowości szlaków metodą Rogowskiego.

# Syntetyczna stabilność lasu

- Stabilność na podstawie cech taksacyjnych drzewostanów (wieku, budowy pionowej, składu gatunkowego, uszkodzeń itd.),
- Ocena ryzyka uszkodzenia drzewostanów przez wiatr,
- Inne czynniki wpływające na stabilność.





# Koncepcja zagospodarowania

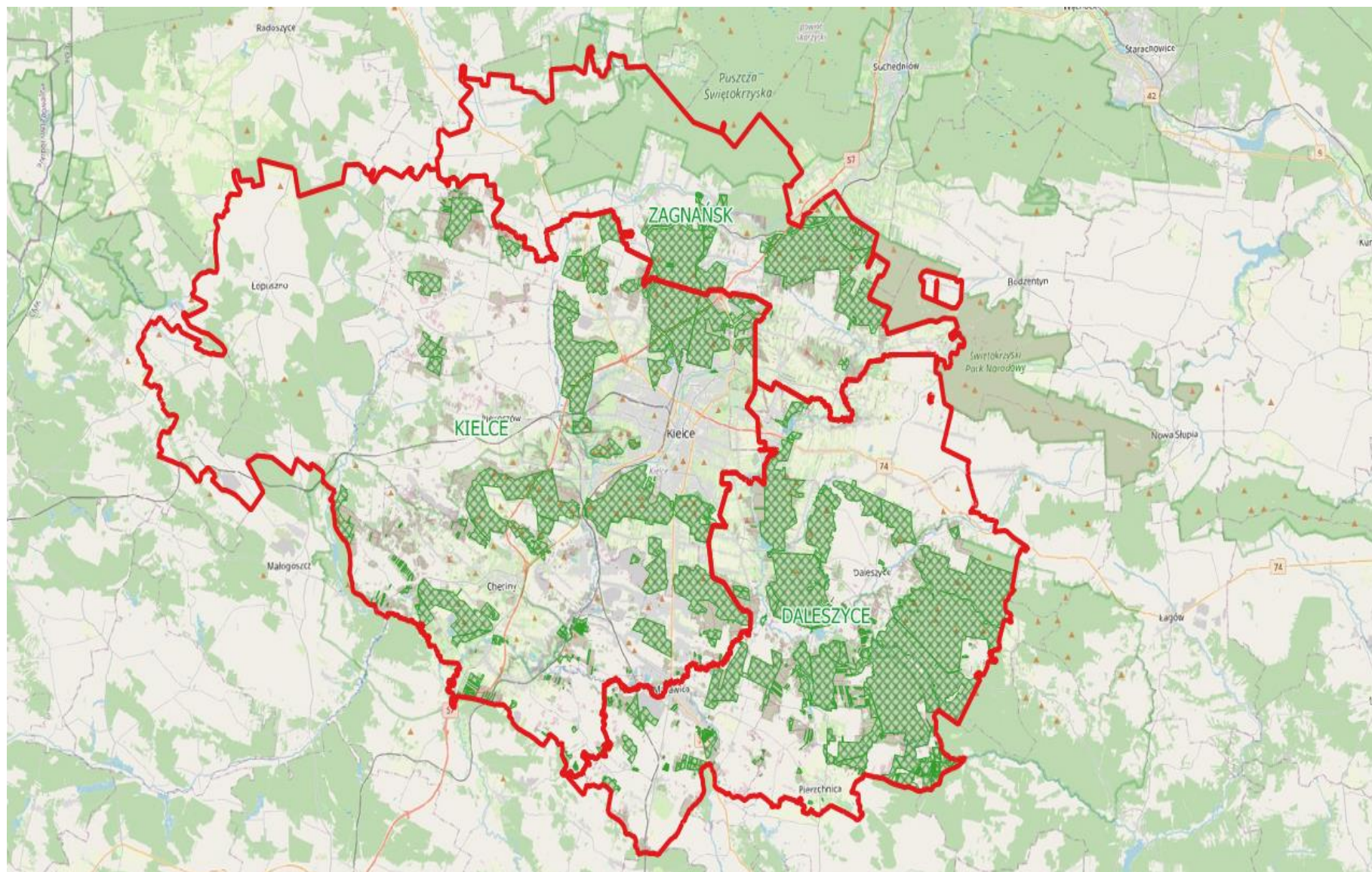
- Wskazanie miejsc gdzie należy utrzymać infrastrukturę turystyczną,
- Proponowane inwestycje turystyczne oraz pilność ich realizacji,
- Wskazanie obszarów i miejsc wygaszania ruchu turystycznego,
- Określenie kierunków rozwoju rekreacji i turystyki na terenach leśnych we współpracy z interesariuszami,
- Określenie możliwości organizacji ruchu turystycznego w lasach różnych form własności,
- Unifikacja oznakowania,



Koncepcja zagospodarowania turystycznego obejmie grunty Skarbu Państwa położone wokół Miasta Kielce na terenie Nadleśnictw Kielce, Zagnańsk oraz Daleszyce ponad 27 tys. ha. Opracowanie jest wykonywane do zatwierdzonych PUL-i.



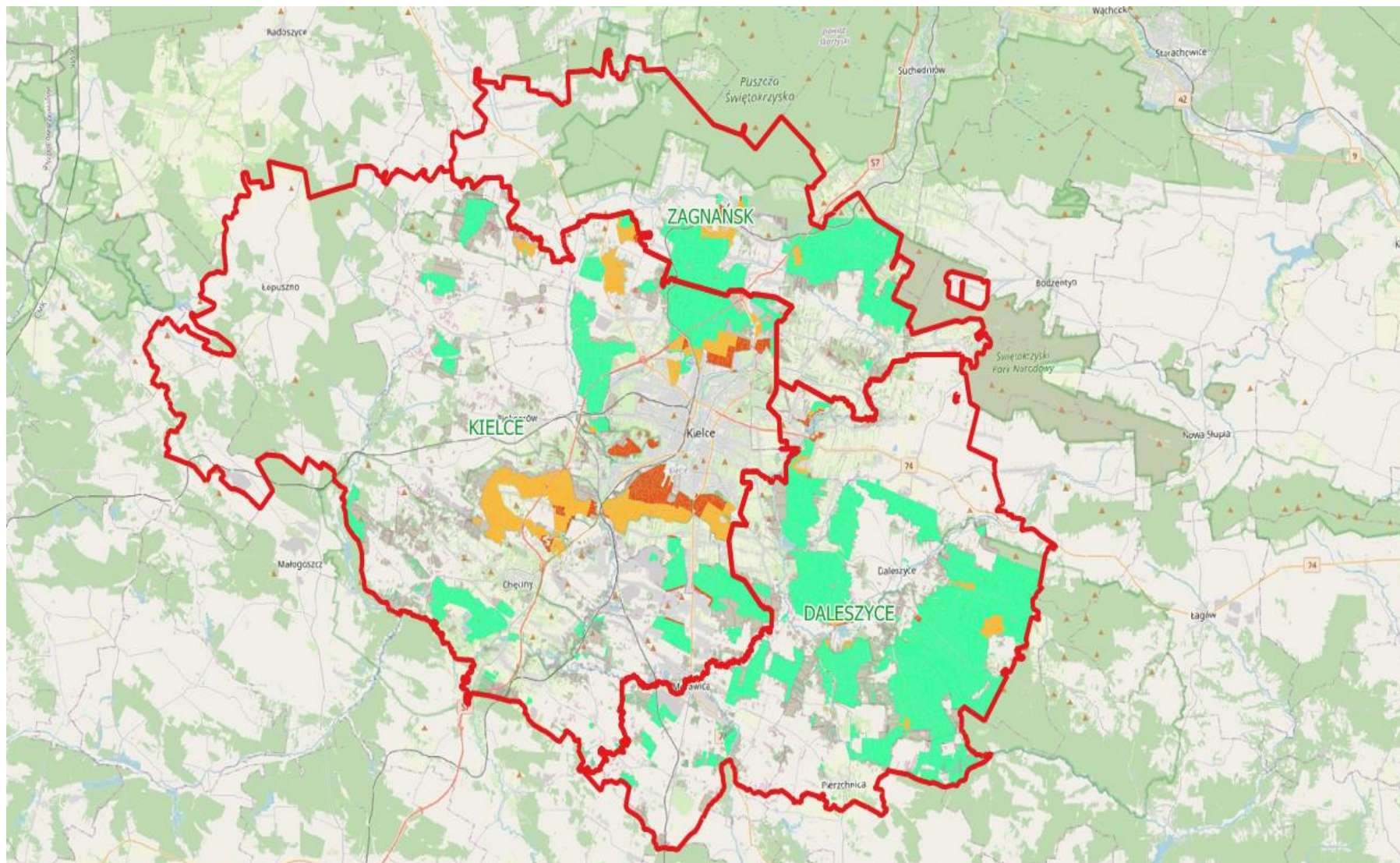
# Mapa zasięgu opracowania



*Zarządzenie nr 58 Dyrektora Generalnego Lasów Państwowych z dnia 5 lipca 2022 r. w sprawie wprowadzenia „Wytycznych do zagospodarowania lasów o zwiększonej funkcji społecznej na gruntach w zarządzie Lasów Państwowych”*

- Wyznaczenie lasów o zwiększonej funkcji społecznej oraz stref:
  - Intensywnego oddziaływania społecznego  
(na mapie poniżej kolor czerwiony),
  - Zrównoważonego oddziaływania społecznego  
(na mapie poniżej kolor żółty),

# Mapa lasów o zwiększonej funkcji społecznej



## Propozycje modyfikacji działań gospodarczych w lasach o zwiększonej funkcji społecznej

- Strefa intensywnego oddziaływania – zmiana wyłącznie na rębnie IV i V (ewentualnie pozostawienie rębnie II jednak z wydłużeniem okresu odnowienia),
- Wokół wybranych szlaków oraz dróg leśnych (zweryfikowanych w KZT jako ważne uczęszczane) - wyznaczenie buforu 30 m, w którym: nie zostawiamy posuszu, nie wykonujemy cięć zupełnych (gniazda z osłoną) bez względu czy szlaki znajdują się w lasach o zwiększonej funkcji społecznej czy nie.
- W obu strefach wykonanie gniazd w cięciach rębnych nie powinna przekroczyć 30 ar

- Czynności związane z pozyskaniem drewna w strefie intensywnego oddziaływania prowadzić w okresie zimowym, a drewno powinno zostać wywiezione do końca lutego,
- W strefie intensywnego oddziaływania rezygnacja z cięć uprzętających,
- W lasach o zwiększonej funkcji społecznej (w obu strefach) odstąpienie od rębni zupełnych I.

- Wzdłuż uczęszczanych dróg wywozowych (DSD) uzgodnionych z Nadleśnictwem wprowadzamy szybką rotację drewna na składnicach w taki sposób aby w okresie wiosna-jesień drewno nie zalegało w czasie dni wolnych od pracy (dotyczy lasów o zwiększonej funkcji społecznej bez względu na wyznaczone strefy).

*Wyżej wymienione propozycje zostaną omówione na spotkaniach interesariuszy.*

*W sumie modyfikacji podlegać będzie ponad 50 wydzieleni przewidzianych do użytkowania rębego (przy czym część z nich wykonano wcześniej w ramach obowiązujących PUL).*

## **Propozycje w zakresie działań i infrastruktury rekreacyjnej zgłoszonych w ramach opracowania**

- Budowa parkingów leśnych,
- Wyznaczenie na gruntach Nadleśnictwa 18 SingleTruck-ów,
- Wytyczenie dodatkowych szlaków pieszych i rowerowych,
- Wyznaczenie miejsc wzmożonego dozoru (zaśmiecanie, nielegalne rajdy crossowe)
- Stworzenie dodatkowych: platform widokowych, placu zabaw, ścieżek dydaktycznych.



# Wnioski

- 30 % brało interesariuszy brało udział w spotkaniach, 15 % odpowiedziało na ankietę (*co może wynikać, że zaproszenia były kierowane przez BULiGL a nie przez PGL LP*),
- *Znaczna część uwag odnosiła się do gruntów poza zarządem PGL LP, których adresatem są samorządy,*
- *Brak szczegółowych i zweryfikowanych informacji na temat infrastruktury na gruntach PGL LP (niespójne dane od LP, Marszałka Województwa i PTTK),*
- 60% z odpowiedzi udzielonych na pytanie wskazało, że zagospodarowanie turystyczne może lub powinno być prowadzone również w lasach innej własności.
-

*„Pesymista widzi w każdej szansie trudność, optymista widzi w każdej trudności szansę”.*

*-Winston Churchill-*



**Biuro Urządzania Lasu i Geodezji Leśnej**

**Dziękuję za uwagę**

