

Instrukcja sprzedaży drewna

Nadleśnictwo Piaski prowadzi sprzedaż dla osób fizycznych **bezpośrednio w leśnictwach lub w siedzibie nadleśnictwa**. W leśnictwie możliwy jest zakup drewna, które aktualnie jest na stanie. Leśniczy jest upoważniony do wystawienia dokumentu sprzedaży (asygnaty), pobrania pieniędzy za zakupione drewno oraz wystawienia paragonu. Na życzenie kupującego faktura na zakup drewna wystawiana jest w biurze Nadleśnictwa, jednakże należy o tym fakcie powiadomić leśniczego przed sporządzaniem asygnaty.

Sprzedaż drewna klientom detalicznym może odbywać się na warunkach samowYROBU (drewno wyrobione i przygotowane do wywozu przez nabywcę). Wyrobionego drewna nie wolno nabywcy zabierać bez uprzedniego wypisania asygnaty/faktury przez leśniczego.

Nadleśnictwo nie oferuje usługi wywozu drewna i jego cięcia. Sprzedawany surowiec jest zerwany do drogi wywozowej. Nabywca musi sam zorganizować sobie wywóz drewna. Przewoźnik w momencie odbioru drewna musi mieć asygnatę wraz z paragonem lub fakturę jako dowód nabycia surowca.

Różnica między mp (metr przestrzenny) a m³

Metr przestrzenny (mp) – miara objętości stosowana przy pomiarze drewna odbieranego w stosach. Ilość metrów przestrzennych drewna stanowi iloczyn szerokości stosu, jego wysokości i długości.

Wyliczone metry przestrzenne w korze przeliczane są na metry sześciennie (m³) bez kory wg współczynników podanych w tabeli poniżej. W 1,2 mp drewna (w postaci wałków o długości l=1,2m ułożonych w stos o szerokości s=1m i wysokości h=1m) znajduje się, zależnie od gatunku od 0,78 do 0,84 metrów sześciennych tego "czystego" surowca. **Jednostką miary stosowaną w Lasach Państwowych jest metr sześcienny (drewno bez kory).**

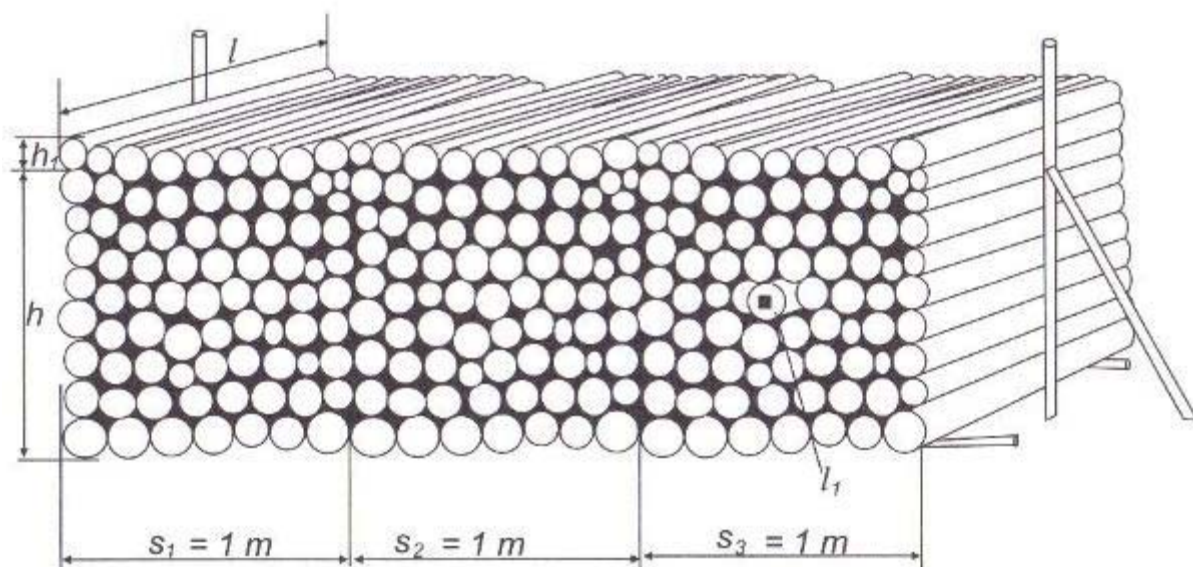
Dla przykładu: na rysunku poniżej przedstawiono stos drewna sortymentu S2a o szerokości $s_1 + s_2 + s_3 = 3\text{m}$, wysokości $h=1\text{m}$ oraz długości wałków $l=1,2\text{m}$.

Ilość metrów przestrzennych: $3 \times 1 \times 1,2 = 3,6\text{mp}$

Objętość stosu przelicza się na m³ wg współczynników przeliczeniowych zawartych w tabeli.

ilość metrów sześciennych: $3,6\text{mp} \times 0,65 = 2,34 \text{ m}^3$ (0,65 - współczynnik przeliczeniowy wg tabeli dla sosny)

h^1 - nadmiar wysokości stosu wynoszący 5%



Najogólniej mówiąc metr przestrzenny to jednostka objętości drewna liczbowo większa ponieważ uwzględnia wszystkie luki w stosie drewna a m^3 to objętość samej masy drzewnej bez wolnych przestrzeni.

Rozróżnienie to jest istotne przy przewozie drewna ponieważ ładowność środków transportów podawana jest w metrach przestrzennych (mp) i może się zdarzyć sytuacja, że kupując np. $5 m^3$ opału sosnowego zamówimy transport którego ładowność wynosi 5 mp a $5m^3 = 7,7$ mp wobec tego drewno nie zostanie jednorazowo załadowane co podwoi koszty transportu.

Tabela – Drewno średniowymiarowe i małowymiarowe. Współczynniki zamienne

Grupa Sortyment (długość drewna w m)	W korze	
	m ³ p w korze na m ³ bez kory	m ³ bez kory na m ³ p w korze
S2 – So, Md, Dg 1-1,5 pow. 1,5	0,65 0,62	1,54 1,61
S2 – Św, Jd 1-1,5 pow. 1,5	0,70 0,67	1,43 1,49
S2 – Bk, Gb 1-1,5 pow. 1,5-2,5 pow. 2,5	0,70 0,63 0,60	1,43 1,59 1,67
S2 – Brz i pozostałe niewymienione liściaste 1-1,5 pow. 1,5-2,5 pow. 2,5	0,65 0,60 0,57	1,54 1,67 1,75
S3A do 4 pow. 4	0,50 0,40	2,00 2,50
S4 – So, Md, Dg i liściaste 1-1,5 pow. 1,5	0,65 0,62	1,54 1,61
S4 – Św, Jd 1-1,5 pow. 1,5	0,70 0,67	1,43 1,49

M2 drobnica gałęziowa

0.25

4.00

Mięszkość żerdzi

Klasy wymiarowe	Średnica znamionowa w korze (dz), cm	sosna, modrzew		Jodła, świerk		liściaste	
		Masa (m ³) 1 sztuki	Ilość sztuk w 1 m ³	Masa (m ³) 1 sztuki	Ilość sztuk w 1 m ³	Masa (m ³) 1 sztuki	Ilość sztuk w 1 m ³
S3B 1	7-9	0,016	62,500	0,022	45,455	0,015	66,667
S3B 2	10-11	0,036	27,778	0,044	22,727	0,035	28,571
S3B 3	12-14	0,060	16,667	0,068	14,706	0,057	17,544