



# Wieści z lasu



**Gostynia** *gostynska.pl*

DODATEK SPECJALNY NADLEŚNICTWA PIASKI

NR 14 (476) 4 KWIETNIA 2017 R.

NADLEŚNICTWO PIASKI - ul. Drżęcowska 1 63-820 Piaski, tel. 65 573 90 80

www.piaski.poznan.lasy.gov.pl piaski@poznan.lasy.gov.pl

## Wiosna sprzyja powstawaniu i rozwojowi pożarów



Źródło: A. Poświatowski

Ciepłe, słoneczne dni wpływają na wzrost temperatury. W tych dniach wysychanie ściółki i roślinności dna lasu jest szczególnie duże, co wpływa na możliwość powstania pożaru. Najbardziej zagrożone są lasy młode, w których ogień z pokrywy ściółkowej łatwo przeistacza się w trudny do opanowania i ugaszenia pożar wierzchołkowy. Pamiętajmy, że wzniecić pożar lasu, w którym mogą zginąć ludzie i zwierzęta można bardzo łatwo, a o wiele trudniej go ugasić. Korzystając z uroków naszych lasów musimy pamiętać o kilku regułach bezpiecznego zachowania: **Zabronione jest wypalanie łąk, pastwisk, nieużytków, rowów, pasów przydrożnych, szlaków kolejowych oraz trzcinowisk i szwarów.**

**W lasach i na terenach śródleśnych, na obszarze łąk, torfowisk i wrzosowisk, jak również w odległości do 100 m od granicy lasów zabronione jest:**

- używanie ciągnika lub innej maszyny bez należytego zabezpieczenia przed iskrzeniem,
  - rozniecanie ognia poza miejscami wyznaczonymi do tego celu przez właściciela lub zarządcę lasu,
  - pozostawianie roznieconego ognia,
  - korzystanie z otwartego płomienia,
  - wypalanie wierzchniej warstwy gleby lub pozostałości roślinnych,
  - palenie tytoniu, z wyjątkiem miejsc na drogach utwardzonych i miejsc wyznaczonych do pobytu ludzi, a także porzucanie niedopałków papierosów,
  - dopuszczanie się innych czynności mogących wywołać niebezpieczeństwo pożaru.
- Zabronione jest wchodzenie na uprawy leśne i do młodników o wysokości do 4 m, a także poruszanie się pojazdami mechanicznymi i zaprzęgowymi drogami leśnymi

**Co zrobić gdy jesteś świadkiem pożaru**  
**Oceń sytuację:**

**Jeżeli jest to zarzewie pożaru:**

- zauważysz tłącą się pokrywą ściółkową, trawę, pojedyncze gałęzie na niewielkiej powierzchni (kilka m<sup>2</sup>), a także zboże lub ściernisko podejmij próbę jego ugaszenia. W tym celu wykorzystaj np.: gałęzie, koc, części ubioru, wodę (jeżeli jest dostępna), lub

spróbuj przy pomocy łopaty odkryć wierzchnią warstwę ziemi by uniemożliwić rozprzestrzenianie się ognia.

Następnie zawiadom o zaistniałej sytuacji straż pożarną lub służby leśne.

**Jeżeli jest to pożar niemożliwy do ugaszenia przy pomocy dostępnych ci środków:**

- ▶ sprawdź czy jesteś w bezpiecznym miejscu, jeśli nie
- ▶ uciekaj,
- ▶ sprawdź, co się pali, ustal dokładny "adres" pożaru,
- ▶ niezwłocznie zawiadom osoby znajdujące się w strefie zagrożenia, zaalarmuj służby ratunkowe,
- ▶ podaj zebrane wcześniej informacje - cechy charakterystyczne pożaru (co się pali, gdzie, czy jest zagrożenie dla ludzi lub mienia),
- ▶ podaj swoje dane personalne: imię i nazwisko oraz numer telefonu, z którego dzwonisz.

**Zaalarmuj STRAŻ POŻARNĄ TEL. 998, POLICJĘ TEL. 997, PUNKT ALARMOWO-DYSPOZYCYJNY NADLEŚNICTWA PIASKI 65 573 90 85 lub inne osoby funkcyjne (może to być wójt, sołtys, leśniczy lub strażnik leśny).**

**PAMIĘTAJ!**

W przypadku rozprzestrzeniania się pożaru ewakuuj się w kierunku prostopadłym do kierunku wiatru.

Jeśli znajdziesz się w strefie zadymienia pochyl się nisko (przy ziemi jest mniej dymu) oraz osłoń usta i nos chustką lub częściami odzieży.

Wzniecić pożar lasu można bardzo łatwo o wiele trudniej go ugasić. W płomieniach giną zwierzęta i ludzie. **Tylko Ty możesz temu zapobiec.**

W przypadku utrzymującego się katastrafalnego zagrożenia pożarami występującego najczęściej w okresie wakacyjnym Nadleśniczy, Dyrektor Parku Narodowego wprowadza zakaz wstępu do lasu. Podstawą do wprowadzenia zakazu są określone codziennie prognozy i wystąpienie 5 dniowego okresu, w którym wilgotność ściółki mierzona o godz. 9.00 jest niższa od 10%. **A. Poświatowski**

Dróży Czytelniczy.

Wraz z nadejściem wiosny przyroda budzi się do życia po długiej zimie. Uroki tej pory roku są nieocenione. Można już zauważyć puszczone liście na gałązkach. Dla wielu gatunków zwierząt rozpoczął się okres godowy. Ptaki zaczynają budować gniazda i zakładać legi. W cieniu budzącej się do życia przyrody w lasach trwają jednak intensywne prace. Dla leśników to czas robienia dużych porządków w po zimie, sprzątania i wywożenia nieczystości, tak aby mieszkańcy mogli korzystać z uroków lasu i móc spokojnie spacerować po czystych duktach. Rozpoczęliśmy prace odnowieniowe. Sadzimy drzewa wszędzie tam gdzie drzewostany z uwagi na swój dojrzały wiek zostały w sposób racjonalny zagospodarowane. Mieszkańcy mogą być spokojni. Na wszystkich zrębach pojawiają się wkrótce nowe nasadzenia a z nich uprawy leśne. Prace te, bodaj najważniejsze w kalendarzu leśnika, kształtują już dziś las dla następnych pokoleń. W przyszłości zrówn będą rosły na nich potężne drzewa. Potrzeba tylko czasu i czujnego oka fachowców. Nasza uwaga i dbałość o stan lasu skupia się teraz na bezpieczeństwie pożarowym i monitorowaniu szkodników owadzi, rozpoczynających swój rozwój



i żery na liściach i igłach drzew. Wbrew pozorom to bardzo palny i niebezpieczny okres. Duże zagrożenie stanowią bowiem suche trawy, które płoną często wchodząc na tereny leśne powodując pożary. I nie musi być wcale upalnie i gorąco. PAD - tj. Punkt Alarmowo-Dyspozycyjny, nad którym prace rozpoczęliśmy w okresie jesienno-zimowym funkcjonuje już pełną parą. Jego nowoczesne wyposażenie, kamery i monitory wysokiej rozdzielczości, mapy cyfrowe i analogowe, łączność radiowa i telefoniczna oraz dostęp do sieci internetowej pozwalają nam błyskawicznie zlokalizować dym z pożaru

i odpowiednio szybko reagować. Stały monitoring rozwoju szkodników owadzi, które atakują liście drzew wskazuje na to, iż po zeszlaczonym oprysku samolotowym udało nam się zażegnać zagrożenie i w tym roku nasze drzewy powinny być bezpieczne.

W temacie gospodarowania zwierzęcą wykonaliśmy w bieżącym okresie bardzo ważną pracę. Jesteśmy świeżo po trudnych uzgodnieniach i podpisaniu nowych Wieloletnich Towieckich Planów Hodowlanych na kolejne 10 lat. Udało się dojść do porozumienia ze wszystkimi 19 kołami towieckimi gospodarującymi na 26 obwodach towieckich na terenie naszego nadleśnictwa. W ten sposób będziemy mogli w sposób planowy, racjonalny i przemyślny dbać o populację gatunków zwierząt łownych. Zwiększenie ilości sarny, utrzymanie ilości dzików i jeleni na obecnym poziomie a także ciągłe odtworzenie populacji zająca, kurapatwy i bażanta, których stany drastycznie zmniejszyły się w końcówce lat 90-tych, to między innymi założenia tych planów.

Zadania ambitne i pracy dużo, więc działamy.

**Ireneusz Niemiec**  
Nadleśniczy Nadleśnictwa Piaski

## Edukacja leśna w Nadleśnictwie Piaski

Nadejście wiosny przyniosło nam coraz dłuższe i cieplejsze dni zachęcające do aktywnego spędzania czasu na łonie przyrody. Serdecznie zapraszamy do spacerów po ścieżkach edukacyjnych Nadleśnictwa, gdzie mogą Państwo m.in. zapoznać się z różnymi gatunkami drzew czy też skorzystać z boiska do piłki siatkowej lub nożnej. Zachęcamy również do udziału w zajęciach edukacyjnych w Izbie Leśnej mieszczącej się przy siedzibie Nadleśnictwa. Z całą

ofertą edukacyjną można zapoznać się na stronie Nadleśnictwa w zakładce EDUKACJA -> Oferta edukacyjna. Dla Państwa wygody umieściliśmy tam formularz zgłoszenia zajęć, dzięki któremu w prosty sposób zaplanujemy spotkanie. Wypełniony formularz można wysłać do biura Nadleśnictwa Piaski pocztą tradycyjną, elektroniczną lub dostarczyć osobiście przynajmniej 7 dni przed planowaną datą zajęć.

**K. Mazurek**

**Poniżej infografika przedstawia analizę liczbową wydarzeń edukacyjnych w Nadleśnictwie oraz osób w nich uczestniczących.**



infografika: K. Mazurek

# „Jak Feniks z popiołów...”, czyli historia życia drzewostanu

Wyróżniamy dwa sposoby odnowienia: naturalne i sztuczne.

O **odnowieniu naturalnym** mówimy wówczas, gdy dorosłe drzewa wydają nasiona, które kiełkują, spadając na odpowiednio przygotowaną glebę. W ten sposób stanowią młode pokolenie przyszłego lasu. Taki sposób odnowienia, ze względu na otaczające warunki przyrodnicze, nie zawsze jest możliwy. Wówczas las odnawiany jest w sposób **sztuczny** - poprzez siew nasion lub sadzenie młodych sadzonek.

A skąd biorą się nasiona i sadzonki? Nasiona mające stanowić przyszły las pochodzą ze specjalnie wybranych jego fragmentów, zwanych **drzewostanami nasiennymi** lub pojedynczych drzew, tzw. **drzew matecznych**. Skąd trafiają do szkółki leśnej, gdzie zostają wysiane i odpowiednio pielęgnowane, by w przyszłości trafić do lasu.

Efektem sztucznego odnawiania są **uprawy leśne**. Jest to pierwszy etap życia lasu, który trwa aż do czasu, kiedy rosnące drzewka zaczną dotykać się swoimi koronami, czyli osiągną **zwarcie**. W tym okresie najważniejsze jest to, aby zapewnić drzewkom możliwość jak najlepszych warunków do wzrostu. Zabiegi, które przeprowadzamy w uprawach (**pielęgnacje**) polegają przede wszystkim na usunięciu chwastów, które kradną naszym sadzonką to, co konieczne do przetrwania - wodę i składniki pokarmowe z gleby oraz promienie słoneczne. Na tym etapie ważne jest też usuwanie z uprawy drzew wadliwych, chorych, obumarłych i nadmiernie wyrosniętych (tzw. **przerostów i przedrostów**) oraz gatunków drzew, które same posiały się na uprawie i również stanowią konkurencję dla naszych sadzonek. Zabiegi te nazywane są **czyszczeniami wczesnymi**.

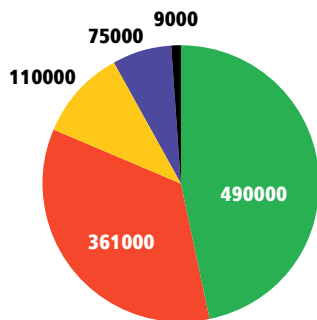
Istotnym zagrożeniem dla naszych sadzonek jest również zwierzęta. Młode drzewka gatunków liściastych są dla jeleni, saren, czy danieli wymiętną przekąską, a młoda uprawa - stołówką. Dlatego trzeba ją odpowiednio zabezpieczyć. Podstawową metodą zabezpieczania jest grodzenie siatką, która stanowi barierę ochronną naszych drzewek. Chroni ona uprawy do około 10 roku życia, aż drzewka „uciekną” spod pyska zwierzętych, czyli osiągną wysokość uniemożliwiającą zgryzienie pączka szczytowego. Wówczas uprawy zostają rozgrodzone.

W wieku ok. 20 lat, gdy drzewa osiągną wspomniane wcześniej zwarcie, zaczyna robić się ciasno, a drzewka zaczynają walkę o przetrwanie. Ten etap życia drzewostanu nazywamy **młodnikiem** i trwa on do wieku ok 25 lat. W tym czasie młode drzewa ścigają się o dostęp do światła, szybko pnąc się ku górze. Te najsilniejsze otrzymują nagrodę w postaci dogodniejszych warunków do życia tj. najlepszą pozycję biologiczną i to one będą tworzyć najcenniejszy element przyszłego drzewostanu. Drzewa, którym nie uda się dotrzeć do kroku, zagłuszone przez swoich konkurentów, zaczną obumierać. To zjawisko nazywamy **wydziałaniem się drzew** i jest

Początek wiosny to w lesie czas intensywnej pracy. Jest to dla nas szczególnie ważny okres, ponieważ właśnie teraz, gdy przyroda budzi się z zimowego snu, każdego roku, dajemy życie nowym pokoleniom drzew. W terminologii leśnej proces ten nazywany jest **odnowieniem lasu** i dotyczy powierzchni, na których w ubiegłym roku został wycięty dorosły drzewostan.



foto: M. Rybacki (x2)



**Ilość sadzonek planowana do wykorzystania podczas wiosennych odnowień w Nadleśnictwie Piaski w sztukach**

- dąb
- buk, grab
- sosna, świerk, modrzew
- brzoza, lipa, klon i inne
- czereśnia, dereń, jarząb

ono umowną granicą przejścia drzewostanu w kolejną fazę rozwojową - **tyczkowinę**.

Wróćmy jednak do momentu do młodnika. Stanowi on bowiem jeden z najważniejszych etapów życia drzewostanu. Właśnie w tym momencie poprzez odpowiednie zabiegi pielęgnacyjne wyznaczamy kierunek, jaki obrać ma nasz drzewostan. Tymi zabiegami są **czyszczenia późne**, w trakcie których usuwa się drzewa chore, obumarłe i wadliwe, przeszkadzające w rozwoju drzewom najlepszym.

Po młodniku następuje **faza dojrzewania**. Jest to najdłuższy okres w życiu drzewostanu. Trwa on od momentu wyjścia z fazy młodnika, tzn. od czasu gdy drzewa zaczną się wydziać i trwa aż do momentu osiągnięcia dojrzałości, czyli do chwili, gdy zaczynają regularnie obradzać nasiona.

Po czym poznać drzewostan znajdujący się w fazie dojrzewania?

Początkowo charakteryzuje go silne zagęszczenie. Drzewa rosną

ce bardzo blisko siebie, konkurując o jak najlepszą przestrzeń wzrostu i dążąc ku promieniom słonecznym, wykształcając cienki i smukły pień, a ich korony są wąskie i krótkie. Jest to tzw. **tyczkowina**.

Następnie proces wzrostu w wysokości zostaje zahamowany, drzewa, które przegrały walkę o przestrzeń, zostają przesłonięte i opanowane przez swoich silniejszych konkurentów i ze względu na brak światła, zaczynają obumierać (**proces wypadania**). Drzewa, które zdobyły dogodną przestrzeń zaczynają teraz przyrastać na grubość. Ta faza nazywana jest **dragowiną** i trwa do ok. 50 roku życia.

Po tym czasie następuje ostateczne zahamowanie wzrostu i intensywny przyrost grubości, a drzewa rozpoczynają obradzać nasiona.

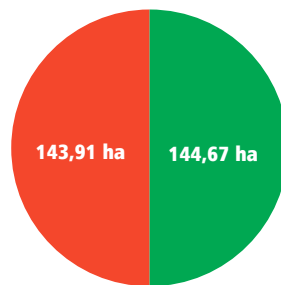
Zadaniem leśników jest wspieranie naturalnie przebiegającego cyklu dojrzewania.

W tym okresie skupiamy swoją uwagę na drzewach najlepszych. Dlaczego? Po pierwsze - posiadają

one rozłożystą, gęstą koronę, która jest zdolna do bogatego obradzenia nasion, z których powstanie przyszłe młode pokolenie. Po drugie - mają dobrej jakości, prosty pień, który w przyszłości będzie stanowił doskonały surowiec, z którego każdy z nas korzysta w życiu codziennym. Mając na uwadze drzewa najwyższej jakości z całego drzewostanu, leśnicy wykonuje w nim zabiegi, zwane **trzebieżami**. Pewnie nie raz będąc na spacerze w lesie, zastanawialiście się co oznaczają kropki, kreski zaznaczone farbą na pniach. Są to drzewa wytypowane przez leśniczego do wycięcia. Są to w dużej mierze takie drzewa, które same prędzej czy później obumarłyby na

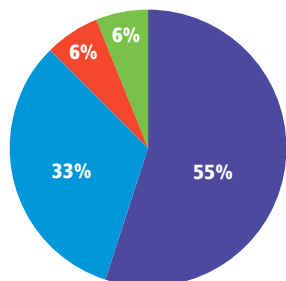
padku sosny natomiast w przypadku dęba nawet do 140 lat, a częstotliwość ich wykonywania zależy od potrzeb danego drzewostanu.

Gdy drzewostan sosnowy osiągnie ok. 80-100 lat nazywany jest **drzewostanem dojrzałym** (drzewostan dębowy 160-180 lat). Jest to okres, w którym drzewa osiągnęły już maksymalny przyrost grubości, regularnie obradzają nasiona i są gotowe do odnowienia. Do tej chwili w naszym drzewostanie pozostały już tylko drzewa najlepsze. Jest to najodpowiedniejszy moment na to, aby je wyciąć i zrobić miejsce kolejnym pokoleniom drzew. Powierzchnie na których wycina się drzewa to tzw. **zręby**. Najcenniejszym sortymentem pozyskiwanym na zrębie jest **drewno**



**Zestawienie planowanych odnowień oraz zrębów w 2017 roku na terenie Nadleśnictwa Piaski**

- planowane zręby
- planowane odnowienia



**Planowane zabiegi pielęgnacyjne w 2017 roku w Naszym Nadleśnictwie**

- planowane trzebieże (1202,62 ha)
- planowane czyszczenia późne (133,02 ha)
- planowane czyszczenia wczesne (136,44 ha)
- planowane pielęgnacje upraw (713,88 ha)

skutek otaczającej konkurencji drzew sąsiadnych lub takie, które utrudniają rozwój tym najcenniejszym.

W wyniku wycięcia wyznaczonych drzew otrzymujemy głównie surowiec drzewny S2 zwany „papierówką”, który przeznaczony jest do przetarcia i produkcji płyt. Poza papierówką pozyskujemy również drewno opałowe S4, które ze względu na gorszą jakość, nie nadaje się do wykorzystania przemysłowego oraz gałęziówkę M2 - są to pozostałości pni, czubów i gałęzi, które pozostają na powierzchni po trzebieży. Jest to drewno pozostawione do wyrobienia przez lokalnych mieszkańców, a jego cena jest znacznie niższa niż drewna opałowego.

Trzebieże wykonywane są w drzewostanie cyklicznie do wieku ok 80-100 lat w przy-

**tartaczne**, czyli proste pnie ściętych drzew bez korzenia i wierzchołka, których długość może wynosić kilkanaście metrów. Drewno to przerabiane jest w tartakach, które zopatrują rynki: budowlany i meblarski. Pozostałe sortymenty (drewno wyrabiane w stosach) również zostają zagospodarowane. Z części z nich po odpowiedniej przeróbce, powstaje papier, bez którego nawet w dzisiejszym elektronicznym świecie, trudno jest wyobrazić sobie funkcjonowanie. I to właśnie drewnem ogrzewamy swoje domy w trakcie zimy.

**Wycinka lasu nie jest końcem jego życia, po usunięciu drzew powierzchnia, na której rosły, zostaje odpowiednio przygotowana, a następnie odnowiona nowymi, młodymi drzewkami. I jak Feniks z popiołów - wszystko zaczyna się od nowa.**

# Ekonomicznie i „ekologicznie”. Dlaczego warto sezonować drewno?

Wiosna już coraz śmiej puka do naszych okien, coraz głośniejszy słyszymy budzącą się do życia przyrodę. Promienie słoneczne pieszczotliwie otulają nasze twarze, a ciepły wiatr delikatnie wplata nam się we włosy. W takich chwilach każdy zapominał już o przebytej zimie i ostatnią rzeczą, o której chciałby teraz myśleć, to mroźne poranki i skrzypiący pod nogami śnieg. Mimo wszystko, warto jednak już teraz przygotować się do kolejnego sezonu zimowego i zaopatrzyć się w drewno opałowe na przyszły rok. Dlaczego?

Aby spalanie drewna było jak najbardziej efektywne, konieczne jest jego wcześniejsze

sezonowanie, czyli zapewnienie drewnu odpowiednich warunków do przesuszenia. Drewno powinno być sezonowane przez minimum rok, a jeśli to możliwe - dłużej. Ma wówczas więcej czasu na przeschnięcie, a co za tym idzie, wzrasta wydajność jego spalania.

Jak wiadomo, celem spalania drewna w naszych kominkach jest wytworzenie energii cieplnej. Jednak aby to nastąpiło konieczne jest usunięcie z drewna zawartej w nim wilgoci. Dzieje się to na samym początku spalania, gdy w wyniku wysokiej temperatury, woda zawarta w drewnie zaczyna parować. Łatwo więc wywnioskować, że im wilgotniejsze drewno, tym

proces ten trwa dłużej i tym większe są straty energii. W efekcie, drewno dostarcza znacznie mniej ciepła.

Palenie odpowiednio przygotowanym opałem to także dbałość o środowisko, a co za tym idzie o nasze zdrowie. Pałac przesuszonym drewnem wykorzystujemy całą nagromadzoną w nim energię. W ten sposób ograniczamy emisję spalin do środowiska, a więc zapobiegamy powstawaniu smogu. To z kolei chroni nasze zdrowie i sprawia, że możemy oddychać spokojnie.

Dlatego, jeżeli dbacie o swoje zdrowie, zależy Wam na czystości naszego lokalnego środowiska i chcecie dobrze przygotować się do

kolejnej zimy, już teraz zachęcamy do zakupu drewna opałowego na kolejny sezon grzewczy.

**Poniżej przedstawiamy wybrane ceny promocyjne na drewno opałowe w okresie wiosennym w naszym nadleśnictwie.**

M. Jernas

sortyment	Cena za 1 m <sup>3</sup>	Cena za 1 mp
sosna	129,60	84,24
dąb, grab, akacja	172,80	112,32
brzoza	151,20	98,28
topola, lipa	124,20	80,73



## DOBRA ENERGIA DREWNA

Nie wiadomo, na jak długo starczą zasoby paliw kopalnych, takich jak ropa czy węgiel. Na pewno ich zapasy są jednak ograniczone – w odróżnieniu od drewna, które jest surowcem odnawialnym.



Drewno po ścięciu ma wilgotność ok. 80 proc. Wysuszone, w zależności od gatunku, zmniejsza wilgotność do 15–55 proc.



Mokre, świeże drewno rąbie się lepiej niż suche.



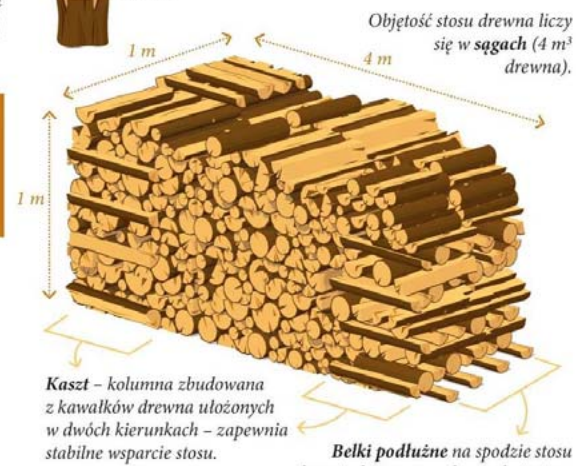
Porąbane drewno najlepiej ułożyć w przewiewnym i zadaszonym miejscu. Każdy kawałek powinno się położyć korą do dołu.



- Drewno do palenia w kominku powinno być zdrowe i suche. Daje wtedy najwięcej ciepła i jest najzdrowsze dla środowiska. **Dym** z takiego drewna jest **przezroczysty**.
- Drewno mokre lub zagrzybione daje mniej ciepła, a przy spalaniu wydziela więcej niezdrowych substancji. Mokre drewno daje **szary dym**.
- Drewno w kominku powinno się rozpalać zawsze od góry. Taki sposób znacząco ogranicza wytwarzanie dymu, a więc także smogu. Ponadto pozwala zaoszczędzić więcej energii i obniżyć koszty ogrzewania.



Po pocięciu wałków na mniejsze wyrzynki drewno lupie się na polana, które są bardziej poręczne i zdecydowanie lepiej schną.



Objętość stosu drewna liczy się w **sągach** (4 m<sup>3</sup> drewna).

**Kaszki** – kolumna zbudowana z kawałków drewna ułożonych w dwóch kierunkach – zapewnia stabilne wsparcie stosu.

**Belki podłużne** na spodzie stosu chronią drewno przed zamoknięciem.

**Kolejność drzew od najlepszego na opał. Większą wartość opałową mają gatunki liściaste.**

gatunek	GRAB	BUK	DĄB	BRZOZA	SOSNA	OLCHA	ŚWIERK
<b>tupliwość</b>	bardzo trudno się rąbie	bardzo łatwo się rąbie	łatwo się rąbie	dobrze się rąbie	bardzo łatwo się rąbie	dobrze się rąbie	trudno się rąbie
<b>czas suszenia</b>	ok. 2 lata	ok. 2 lata	ok. 2 lata	ok. 1 rok	ok. 1 rok	ok. 1 rok	ok. 1 rok
<b>cechy spalania</b>	daje najwięcej ciepła, długo się pali	długo się pali	daje dużo ciepła, długo się pali	szybko się pali	szybko się pali, świetna na rozpalkę	szybko się pali	strzela przy spalaniu

Warto wiedzieć, że bilans dwutlenku węgla podczas spalania drewna jest zerowy – wydziela się go tyle, ile drewno pochłonęło podczas wzrostu. Spalanie drewna opałowego w odpowiednio wysokiej temperaturze redukuje szkodliwe substancje zawarte w dymie, a popiół drzewny jest pełnowartościowym nawozem naturalnym. Jeśli drewno jest dobrze przygotowane, nie trzeba również obawiać się o smog.



opracowanie: Lasy Państwowe  
projekt graficzny: Polska Grupa Infograficzna

## KODEKS ZACHOWANIA W LESIE

Las jest specyficznym i bardzo wrażliwym środowiskiem, w którym nawet najmniejsza nieprzemyślana ingerencja człowieka może stanowić zagrożenie oraz zakłócić funkcjonowanie wielu procesów przyrodniczych. Cieszy nas świadomość, że nie jest on zamknięty dla nikogo. Abyśmy jednak mogli z lasu czerpać dobra, a w zamian nie „obdarowywali” go problemami i zagrożeniami wprowadzono pewne zasady zachowania w lesie, które reguluje **USTAWA O LASACH** oraz **KODEKS WYKROCZEŃ**.

### OTO OGÓLNE ZASADY ZACHOWANIA SIĘ W LESIE:

Zgodnie z art.30 ustawy o lasach, z dnia 28 września 1991 roku o lasach w lasach **zabrania się**:

- zanieczyszczania gleby i wód,
- zaśmiecania,
- rozkopywania gruntu,
- niszczenia grzybów oraz grzybni,
- niszczenia lub uszkodzenia drzew, krzewów lub innych roślin,
- niszczenia urządzeń i obiektów gospodarczych, turystycznych i technicznych oraz znaków i tablic,
- zbiierania owoców runa leśnego w oznakowanych miejscach zabronionych,
- rozgarniania i zbierania ściółki,
- wypasu zwierząt gospodarskich,
- biwakowania poza miejscami wyznaczonymi przez właściciela lasu lub nadleśniczego,
- wybierania jaj i piskląt, niszczenia legowisk i gniazd ptasich, a także niszczenie legowisk, nor i mrowisk,
- płoszenia, ścigania, chwytania i zabijania dziko żyjących zwierząt,
- puszczania psów luzem,
- hałasowania oraz używania sygnałów dźwiękowych.

**Najczęściej łamanym przepisem jest zakaz wjazdu pojazdem silnikowym, zaprzęgowym i motorowerem do lasu. Zakaz ten jest często mylony z zakazem wstępu do lasu.**

### DLATEGO PRAGNIEMY PAŃSTWU PRZYPOMNIEĆ:

Zgodnie z art.29 ustawy o lasach, **rucho pojazdem silnikowym, zaprzęgowym i motorowerem w lesie dozwolony jest jedynie drogami publicznymi, natomiast drogami leśnymi jest dozwolony tylko wtedy, gdy są one oznakowane drogowskazami dopuszczającymi ruch po tych drogach**. Nie ma obowiązku znakowania dróg leśnych znakami zakazu wjazdu czy ruchu. Zasada powyższa nie dotyczy inwalidów poruszających się pojazdami przystosowanymi do ich potrzeb. Postój pojazdów na drogach leśnych jest dozwolony wyłącznie w miejscach oznakowanych. Pamiętajmy o tych zasadach, wybierając się w okresie zimy na spacer do lasu.

Drugim poważnym problemem dla leśników jest zaśmiecanie terenów leśnych.

Przebywając w lesie podczas wędrowek pieszych, rowerowych oraz podczas odpoczynku w podróży samochodem zabieramy swoje śmieci ze sobą.

Ponadto w lasach oraz na terenach śródleśnych, jak również w odległości do 100 m od granicy lasu, zabronione jest wykonywanie jakichkolwiek czynności mogących wywołać pożar, a w szczególności:

- ▶ rozniecać ognie poza miejscami wyznaczonymi do tego celu przez właściciela lasu lub nadleśniczego,
- ▶ korzystać z otwartego płomienia,
- ▶ wypalać wierzchnią

warstwę gleby i pozostałości roślinnych.

Wszystkie w/w zakazy są ujęte w **Rozdziale XIX KODEKSU WYKROCZEŃ – SZKODNICTWO LEŚNE POLNE I OGRODOWE**, dlatego za tamanie wspomnianych przepisów mogą być nakładane mandaty karne przez **SŁUŻBĘ LEŚNĄ**, a nawet kierowane „Wnioski o ukaranie” do Sądów Grodzkich.

Komendant Straży Leśnej  
w Nadleśnictwie Piaski  
Ryszard Zygmier

## „Bielik to nie orzeł”

Na terenie Nadleśnictwa Piaski gniazduje 6 par bielików. Ptaki te mylnie nazywane są orłami, a w rzeczywistości systematyka tych największych i najokazalszych ptaków szponiastych północnej Europy umiejscawia je w rodzinie jastrzębiowatych.

Bieliki mają szerokie, prostokątne, długie, palczasto zakończony skrzydła. W locie łatwo je odróżnić od innych ptaków po krótkim, klinowatym ogonie. Grzbiet i brzuch dorosłych bielików są ciemnobrunatne, głowa i szyja jasnobłęzowa. Ogon w początkowym okresie życia jest ciemny. Z roku na rok ogon staje bielszy, po około 6 latach staje się śnieżnobiały. Latają

szybko, korzystając z prądów powietrznych. Najczęściej można je zaobserwować w godzinach południowych. Historia ochrony gniazd tego niezwykłego ptaka rozpoczęła się w 1981 roku kiedy to powołano Komitet Ochrony Orłów. W tym okresie na terenie naszego kraju było zaledwie 60 gniazd bielika, a jego liczebność spadała w bardzo szybkim tempie. Dzięki współpracy wielu organizacji, którym nie był obojętny los tych ptaków, a także dużemu zaangażowaniu pracowników Lasów Państwowych obecnie jego liczebność systematycznie wzrasta. Szacuje się, że w Polsce występuje obecnie około 1500 osobników tego gatunku.

foto. A. Poświatowski

A. Poświatowski



## JAK JE ODRÓŻNIĆ?

### PSZCZOŁA MIODNA

*Apis mellifera*

Długość ciała to 1,3–1,5 cm (królowa około 2 cm). Duże haczyki na żądle nie pozwalają owadowi wyciągnąć go z ciała człowieka – odlatując, pszczoła rozrywa swój odwłok i ginie. W woreczku jadowym znajduje się około 0,3 mg jadu, jednak podczas utknięcia owad wpuszcza do 0,012 mg. Życie zdrowego człowieka może być zagrożone przy około 500 użądleniach. Pamiętajmy jednak, że pszczoły nie atakują bez powodu.



### SZERSZEŃ EUROPEJSKI

*Vespa crabro*

Długość ciała dochodzi do około 3,5 cm. Długie żądło głębiej penetruje (stąd bolesniejsze skutki użądlenia). Brak haczyków sprawia, że owad nie ginie po ataku i może ponownie użądlić. Szerszeń posiada około 0,26 mg jadu w woreczku jadowym (dawka śmiertelna wynosi od 10 mg na kg masy ciała człowieka). Szerszenie nie są agresywne, niedrażnione nie atakują ludzi. Zwykle ich unikają.



### TRZMIEL LEŚNY

*Bombus pratorum*

Długość ciała od 1,1 cm u robotnic do 1,7 cm u królowych. Długie, ostre żądło nie posiada ząbków na szczecinie – owad może wyciągnąć je z rany, nie uszkadzając odwłoka. Jad trzmiele jest mniej toksyczny od jadu pszczoły. Podczas użądlenia wpuszcza go 0,01–0,03 mg. Trzmiele są owadami łagodnymi, atakują tylko w obronie.



### OSA POSPOLITA

*Vespa vulgaris*

Długość ciała od 1 cm u robotnic do 1,8 cm u królowych. Żądło bez haczyków – owad może użądlić kilkakrotnie, wstrzykując jednorazowo do 0,017 mg jadu. Osy, podobnie jak pszczoły, nie atakują bez powodu. Bywają „ciekawskie” i lubią podlatywać do ludzi.



Uwaga: w przypadku osób chorych lub uczulonych na jad owadów śmiertelne dawki jadu mogą być znacznie mniejsze.

opracowanie: Lasy Państwowe  
projekt graficzny: Polska Grupa Infograficzna

## Wiosenne loty ...

Przełomowym wydarzeniem w pasiece jest pierwszy oblot wiosenny. Pszczoły w słoneczny dzień przy temperaturze na dworze w okolicach 12°C zaczynają masowo wylatywać z ula. Wbrew pozorom nie chodzi o to, by nacieszyć się pierwszymi promieniami słońca. Pierwszy oblot pszczoł po zimowli nazywany jest oczyszczającym. Pszczoły po zimie muszą bowiem oczyścić swoje odwłoki z zalegających mas kałowych.

## Następnie ...

Gdyby nie pszczoły, wiele roślin wyginęłoby, gdyż nie miałyby ich kto zapylać. Pszczoły miodne to jedne z najpopularniejszych zapylaczy. Choć, oczywiście, nie robią tego bezinteresownie – zapylają podczas zbierania dla siebie pożywienia.

P. Bayer

## WIELKANOC 2017

*Chrystus zmartwychwstał, aby człowiek znalazł autentyczne znaczenie istnienia, aby człowiek żył pełnią własnego życia: aby Człowiek żył z Boga i w Bogu.*

- Jan Paweł II

*Nadleśnictwo Piaski życzy Państwu, aby zbliżające się Święta Wielkanocne przyniosły radość, chęć życia oraz wzajemną życzliwość. Wielkanoc to czas otuchy i nadziei, odradzania się wiary w siłę Chrystusa i drugiego człowieka. Tak jak przyroda budzi się do życia, tak i Was niech Zmartwychwstanie napętni pokojem i wiarą, niech da siłę w pokonywaniu trudności i pozwoli z ufnością patrzeć w przyszłość. Życzymy również aby wspólne rodzinne spożywanie mazurków przy świątecznym stole smakowało tak słodko jak co roku a zajęczki wielkanocne nie skąpiły Wam podarków.*

pracownicy  
Nadleśnictwa Piaski



foto: K. Świątek